

La Voix du Conseil

Bulletin municipal de la commune de Sainte-Suzanne-et-Chammes

1 bis, rue Jean de Bueil 53270 Sainte-Suzanne-et-Chammes Tel: 02 43 01 40 10 mël: contact@ste-suzanne.com
Chammes Tel: 02 43 01 40 65 mël: contact.chammes@ste-suzanne.com

Janvier 2021 n° 61

Ce journal a été imprimé par nos soins le 22 décembre

La reprise du Football Club de la Charnie.

École de football 2020



Le FC la Charnie est reparti pour cette nouvelle saison de football 2020-2021 avec deux équipes seniors et une école de foot en entente avec Saint-Jean sur Erve. L'effectif du club est de 55 licenciés.

Malheureusement La COVID 19 et le confinement ont stoppé nos engagements. Nous avons prévu les matchs sur les terrains de Torcé-Viviers et Sainte-Suzanne (pour la deuxième partie du championnat). L'entraînement de l'école de foot le mercredi après-midi à Sainte-Suzanne ou Saint Jean-sur-Erve selon l'organisation des dirigeants et des plateaux pour les débutants sont organisés le samedi matin sur le terrain de Torcé-Viviers.

Suite aux mesures sanitaires de confinement pour lutter contre la pandémie de la COVID 19, la fédération de football a pris la déci-

sion de suspendre l'ensemble des compétitions amateurs de football à compter du 1^{er} novembre 2020. Et le confinement nous interdit toute activité de groupe.

La reprise sera liée à l'évolution de la situation sanitaire.

Le tout début de saison a été particulier en respectant des protocoles sanitaires et en assumant des contraintes toujours plus restrictives en matière de buvette, de conditions d'accueil et en tout genre. Je remercie la municipalité de Sainte-Suzanne-et-Chammes pour le suivi du terrain et le soutien financier.

Les spectateurs seront les bienvenus pour encourager tous ces joueurs. Le bureau remercie tous les bénévoles qui assurent l'encadrement et l'organisation.

Bien Cordialement.

Le président Bertrand Coupé

Seniors



Assemblée Générale 2020



Création de cartes postales



Les CP et CE2 ont préparé de jolies cartes de Noël et de vœux pour les habitants de Sainte-Suzanne.

Nous avons confectionné une centaine de cartes de vœux.

La dernière semaine d'école les enfants les ont déposées dans les boîtes aux lettres des suzannais.

Voilà notre manière à nous d'apporter un peu de gaieté et de souhaiter de bonnes fêtes de fin d'année à tous.

Les CP et CE2 de l'école de Sainte-Suzanne

Les commerçants se mobilisent

Les commerçants Suzannais ne baissent pas les bras, malgré les interdictions du gouvernement ils ont continué à animer la commune. Cette fois, ils ont décidé d'apporter leur contribution aux décorations extérieures de Noël, en décorant d'abord leurs magasins, et ensuite de fabriquer des couronnes de laurier pour décorer les maisons inoccupées dans la cité en cette période de fin d'année, en espérant que cette initiative en amènera d'autres auprès des Suzannais et des Camélesiens.



Ces couronnes ont apporté un peu de couleur et de vie, c'est avec beaucoup de dynamisme qu'ils se sont retrouvés devant chez Carol-Marie pour se retrousser les manches.

Hôtel Beauséjour**
Restaurant Traiteur
Sandrine et Stéphane Huchet

4-6 rue de la Libération - 53270 Sainte-Suzanne
02 43 01 40 31 - hotelstesuzanne@yahoo.fr

5 rue des grands jardins
53270 Ste SUZANNE ET CHAMMES
0243697359 / 0671325801
16 place Ambroise de Loré

HARNOIS JM / Valérie
TRAITEUR
jm-harnois@orange.fr

la cabane

AVIVA
Carol-Marie GOUTELLE
Agent général, à votre service
Toutes assurances pour particuliers et professionnels
Gestion de patrimoine **ATERAL**
Spécialisé en assurances Mutuelle Sénior
goutelle-carol-marie@aviva-assurances.com

Anita Rousseau
13 Rue du Coq Hardy
72140 Sillé le Guillaume
02.43.20.22.29

Laurence Daubigny
22 Rue de Ste Gemmes
53600 Evron
02.43.98.63.49

Travaux des Chauvinières

Le mercredi 18 novembre une réunion de chantier avait lieu au plan d'eau des Chauvinières. Les travaux de contournement du ruisseau de la Bonde, qui traversait le plan d'eau, ont commencé en mars dernier afin que le plan d'eau puisse avoir le statut « en eau close ».

Ces travaux sont réalisés par l'entreprise SNTP Salmon. Tout d'abord il a fallu procéder à l'enlèvement des arbres et de leurs souches, un curage de l'étang s'en est suivi, il a été prélevé 6000m³ de vase. Ces travaux de curage réalisés, le lit du ruisseau a été creusé dans la pierre qui longe le plan d'eau en faisant des méandres afin de ralentir la vitesse de l'eau. Une digue, un moine, une aire d'aspiration incendie et un ponton handi-pêche avec des supports de cannes à pêche ont été réalisés.

Il reste à installer une rampe pour les personnes à mobilité réduite afin de pouvoir accéder à ce ponton. L'aménagement du parking arrive à sa fin, il a fallu pas moins de 2000m³ d'empierrement qui sera recouvert de déchets d'enrobé pour finaliser son aspect.

Xavier Seigneret, le coordinateur technique de la SBEMS (Syndicat de Bassin entre Mayenne et Sarthe), est en charge du suivi de ces travaux.

La digue qui longe le plan d'eau et le ruisseau a été ensemencée, l'herbe commence à faire son apparition.

Les travaux se sont achevés fin décembre. La mise en eau est prévue en ce début d'année 2021.

Aujourd'hui nous ne savons pas quand les «habitants du plan d'eau», autrement dit les poissons, seront de nouveau remis dans le plan d'eau. Aucune date d'ouverture du plan d'eau n'est aujourd'hui définie. Nous ne manquerons pas de vous tenir informés.



Recensement 2021

Dans le contexte d'épidémie de Covid-19 que nous connaissons et après une large concertation auprès notamment des associations d'élus et de la Commission nationale d'évaluation du recensement (CNERP), **l'Insee a décidé, à titre exceptionnel, de reporter l'enquête annuelle de recensement 2021 à 2022.** Les associations d'élus consultées ont unanimement soutenu ce report.

Changement d'horaires à la Poste.

Les horaires d'ouverture de la Poste ont changé début décembre.

Du lundi au vendredi : **de 13h45 à 17h00** Le samedi : **de 8h30 à 10h00**

En espérant que ces horaires seront plus adaptés à vos besoins.

Bonne année 2021.

L'équipe de la Poste.

PEINTURE - VITRERIE
RAVALEMENT de FAÇADES
REVÊTEMENTS de SOLS et MURS

DAVOUST DÉCORS

02 43 01 44 17

12, rue de l'Erve - 53270 Chammes

ADP Elec

David PÉRICHET ÉLECTRICITÉ GÉNÉRALE

☎ 06 15 67 69 75

✉ david.perichet@adpelec.fr ● adpelec.fr

📍 53270 SAINTE-SUZANNE & CHAMMES

LA POSTE

2021, une nouvelle année commence pour laquelle avec l'ensemble de l'équipe municipale je vous adresse, ainsi qu'à vos familles et vos proches tous mes vœux de bonheur et surtout de santé.

Alors que l'année 2020 restera dans nos mémoires comme celle des épreuves et des défis en modifiant nos habitudes de vie quotidienne, de travail, je veux d'abord retenir la solidarité sous toutes ses formes dont ont fait preuve les habitants de notre commune, ce qui nous a permis de traverser plus sereinement les instants les plus difficiles.

Nous avons pu compter, encore une fois, sur l'engagement des bénévoles de nos associations et des professionnels très sollicités comme, nos professionnels de santé, les services du centre de secours, nos commerçants, l'équipe enseignante de l'école primaire et les employés communaux pour maintenir l'activité et le lien social au sein de notre village.

Souhaitons que l'entraide déployée, le regain d'intérêt pour nos commerces de proximité et les produits locaux perdurent au-delà de cette crise et que nous soyons toujours en capacité de faire bloc, avec solidarité et bon sens, dans l'avenir.

Merci encore une fois pour chaque geste, chaque attention, en particulier auprès de nos anciens, merci aux Camélesiens et Suzannais compréhensifs et patients durant cette période délicate et inédite. Courage à nos associations privées d'activités, gardez toute votre motivation et l'envie de proposer de belles animations lors de jours meilleurs qui ne manqueront pas d'arriver en 2021.

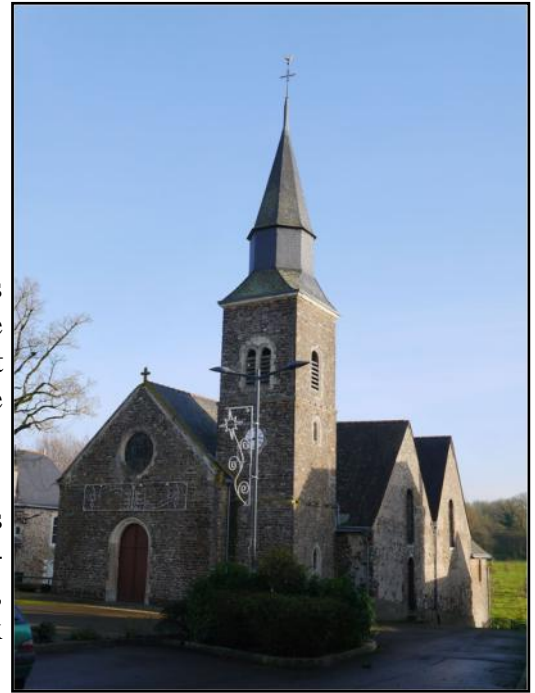
Les services municipaux et vos élus resteront plus que jamais mobilisés en 2021 pour maintenir la continuité du service public.

Les chantiers de cette mandature seront importants et chacun devra s'investir.

L'intérêt général sera la boussole de votre équipe municipale et son projet de mandature son fil conducteur.

En ce début d'année l'ensemble de l'équipe municipale se joint à moi pour vous souhaiter une très belle et heureuse année 2021

Michel Galvane, Maire de Sainte-Suzanne-et-Chammes
et l'ensemble du conseil municipal.



Vœux du Fil d'Argent

Chers amis du Fil d'Argent

Cette année 2020 a été particulièrement difficile pour tous et pour maintenir les liens d'amitié dont nous avons tant besoin. Pour Noël nous avons tenté de renouer ces liens en vous offrant ce repas de Noël préparé par Stéphane Huchet et qui vous a été livré par les membres de l'association.

Aujourd'hui nous ne savons pas quand nous pourrions revenir à une vie plus normale et tenir notre assemblée générale. Nous ne pourrions sans doute pas partager la galette comme les autres années. En espérant vous revoir le plus tôt possible et en parfaite santé, le Fil d'Argent espère que vous avez passé de joyeuses fêtes.

Prenez bien soin de vous et de tous ceux qui vous sont chers.

Sincères amitiés à tous.

Bernadette Caballero et l'ensemble du bureau du Fil d'Argent.



Chœur de la cité

Rude année que celle de 2020 ! Après un tout début joyeux, nous voilà confinés. Et voilà notre calendrier de représentations bouleversé : "ELSA", comme... "Et La Stagiaire est Anglaise".

Ou encore comme 16 saynètes et autant de chants pour raconter les déboires de Raymond, agriculteur suzannais et anglophobe, qui reçoit une stagiaire...anglaise !

Tant pis nous repoussons donc de quelques mois, et repatratra, nouveau confinement, avec tellement de précautions à prendre pour la plus risquée des pratiques : le chant ! (paraît-il). Alors tant pis, ce sera pour l'automne 2021. Nous sommes une soixantaine de choristes, 5 théâtres et pas mal d'aides aux régies : décors, costumes, son, lumières...



Si tout ça n'entame pas notre motivation, c'est quand espérons que 2021 soit une année de délivrance et de

même difficile de patienter tout ce temps sans revoir tous nos amis ! Alors retour à la normale.

Si chanter, jouer et se produire devant le public était représenté par un banquet, croyez bien que nous aurions grand faim. Et...il y a de la place pour tous ceux qui veulent partager nos aventures et notre amitié.

Bonne Année 2021 !

Vœux FTS

La pandémie n'a pas permis aux adhérents des six sections FTS, gymnastique, marche nordique, volley-loisir, badminton, randonnée pédestre et Tarot de pratiquer leur activité.

Les responsables de chaque section ainsi que les membres du bureau espèrent une reprise rapide de ces loisirs trop longtemps interdits.

Ils vous souhaitent une très bonne année 2021 à l'abri de toute maladie et le retour à une vie sereine.

Le bureau et les responsables de section.



Bonjour,
Nous avons prévu une assemblée générale le 21 novembre mais malheureusement la COVID19 en a décidé autrement.

J'aurais préféré que l'on se retrouve enfin et que l'on passe un moment ensemble.
On ne peut pas dire que 2020 ait facilité la vie associative et festive de notre commune.
Cette année 2020 est loin, très loin d'avoir rempli ses objectifs festifs, bien malgré nous.
2020 est une année noire sur le plan mondial, national, régional, départemental et bien sûr communal !!
Mais ne parlons plus du passé, année à oublier rapidement, et regardons vers l'année 2021.



Projets 2021

- Date du loto alimentaire à définir, nous attendrons de voir ce que donne ce début d'année avant de fixer une date.
- La Chasse aux œufs le dimanche 04 avril.
- Les 6 heures de Sainte-Suzanne le samedi 29 mai.
- Le vide-grenier le dimanche 23 mai, c'est le dimanche du lundi de Pentecôte
- La fête de la musique le vendredi 18 juin.
- La nuit romantique des plus Beaux Villages de France le 19 juin (date à confirmer par le label des PBVF)
- La journée des peintres dans la rue le dimanche 18 juillet (avec peut-être à nouveau une démonstration de l'Art'elier)
- Les jeux d'Antan le dimanche 25 juillet.
- Le concours national de la photographie avec le prix Roland Gaillard le 15 août en collaboration avec les Amis de Sainte-Suzanne. (La journée mondiale de la photographie ayant lieu le 19 août).
- Le vide-grenier le dimanche 15 août.
- Fixer la date du spectacle comique de Jean Pié-Pié en collaboration avec le comité des fêtes de Chammes.

Reconduction des animations médiévales les mercredis 7, 14, 21 et 28 juillet et le 4, 11, 18 et le 25 août .

Nouveau programme pour 2021 les séances sont de 14h30 à 16h00 et 16h30 à 18h00:

1^{er} : Dame ou femme de guerre, 2^{ème} : les armes à travers le moyen-âge, 3^{ème} : Duel à l'épée ou aux pistolets, 4^{ème} : Le Moyen Âge des mystères.

Il faudra venir dans le parc de la Butte Verte pour les découvrir.

- **Nouveauté 2021** : organisation du 77^{ème} anniversaire de la libération de Sainte-Suzanne, en collaboration avec la mairie et les associations "WW2" et l'association "Garand de la mémoire" avec la venue d'une centaine de personnes costumées et d'une trentaine de véhicules d'époque

- Le marché de Noël le dimanche 12 décembre, avec le report du concert de la choral MADIBA au marché de Noël 2021.

Le président de la chorale MADIBA souhaite que nous fixions une autre date pour cette année 2021, pour rattraper le retard de l'année dernière, cette deuxième date n'est pas fixée aujourd'hui.

Si vous souhaitez soutenir notre association, il y a trois possibilités de nous aider, la 1^{ère} devenir bénévole et venir nous donner un coup de main en fonction de vos disponibilités, la 2^{ème} devenir adhérent de l'association avec une cotisation de 10€ pour l'année et la 3^{ème} c'est les deux premières réunions, d'être bénévole et adhérent de l'association.

Pour les commerçants en raison des incertitudes de l'année 2021 et en attendant de retrouver un rythme normal d'activités le bureau a décidé de laisser la cotisation 2021 comme celle de 2020 à 50€.

Le bureau se joint à moi pour vous souhaiter une très bonne année 2021 et une bonne santé, la santé est un capital inestimable, que 2021 nous fasse oublier le plus vite possible cette très, très mauvaise année qui vient tout juste de se terminer.

Prenez bien soin de vous, je compte sur vous pour venir nous donner un coup de main au cours de nos manifestations, dans la bonne humeur qui caractérise notre association.

Bonne année 2021.

Le président.
Philippe Lefeuvre.



Astuces pour une meilleure Qualité de l'air intérieur



Travaux, décoration et aménagements intérieurs

Privilégier les vacances pour réaliser des travaux

Prévoir un temps d'occupation après des travaux (minimum 1 semaine) et beaucoup aérer l'espace concerné

Déballer et stocker le mobilier neuf, dans une pièce ventilée et inoccupée pendant au moins 4 semaines

En intérieur, ne pas utiliser de produits conçus pour des travaux d'extérieur

Bannir les revêtements textiles : moquettes, tapis, sur-mobilier, etc.

Lors des achats, privilégier les matériaux peu émissifs, labellisés ou notés A+

Réalisé par le CPE Moyenne-Bas-Maine dans le cadre du projet d'accompagnement des BIP 2020



Astuces pour une meilleure Qualité de l'air intérieur



Maintenance des aérations / ventilation

Faire en sorte que toutes les portes et fenêtres soient fonctionnelles

Nettoyer les entrées d'air et bouches d'extraction 2 fois par an *

1 fois par an, placer une feuille de papier devant la bouche d'aération. Si elle reste plaquée, cela fonctionne !

Détalonner les portes internes de 1,5 à 2 cm pour que l'air circule

En présence d'une VMC : rendre le bâtiment étanche à l'air pour améliorer son efficacité

En présence d'une ventilation double flux : vérifier les filtres tous les 6 mois. Les changer s'ils sont encrassés

* Les entrées et extractions d'air doivent être dimensionnées à 15 m³ par personne

Réalisé par le CPE Moyenne-Bas-Maine dans le cadre du projet d'accompagnement des BIP 2020



Astuces pour une meilleure Qualité de l'air intérieur



Dans les salles d'activités

Créer un courant d'air de 5 à 10 minutes : à chaque récréation, tous les midis et après les ateliers nécessitant de la peinture, colle, etc.

Ranger les produits d'arts plastiques dans des placards ne donnant pas sur les salles d'activités, ou dans des placards ventilés

Faire en sorte que toutes les portes et fenêtres soient fonctionnelles

Bannir les produits avec un logo danger et privilégier les écolabels pour éviter les composants nocifs : mobilier, fournitures et matériel d'activités, produits d'entretien, etc.

Éviter les imprimantes et photocopieurs dans les salles d'activités des enfants

Limiter l'usage des parfums d'ambiance et autres aérosols

Réalisé par le CPE Moyenne-Bas-Maine dans le cadre du projet d'accompagnement des BIP 2020



Astuces pour une meilleure Qualité de l'air intérieur



Entretien des locaux

Opter pour des produits sains :

- Réserver les désinfectants aux sanitaires ou en cas d'épidémie
- Essayer ces produits écologiques très efficaces et écologiques : vinaigre, bicarbonate, savon noir...
- Privilégier les écolabels (éviter les pictogrammes « danger »)

Bien choisir les horaires du ménage : idéalement, après les activités et en dehors de la présence des enfants

Créer un courant d'air (5 à 10 minutes) après avoir fait le ménage, surtout en présence des enfants

Privilégier les produits multi usages et respecter les doses préconisées

Stocker les produits ménagers dans des locaux indépendants et ventilés



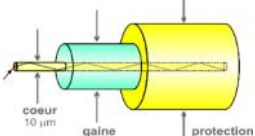
Réalisé par le CPE Moyenne-Bas-Maine dans le cadre du projet d'accompagnement des BIP 2020



Installation de la fibre optique

Difficile de s'y retrouver avec ces termes, tous plus piégeux les uns que les autres. Après la 3G, la 4G, la 4G+, on parle de la 5G, mais rassurez-vous, on ne parlera plus de 3G, 4G ni 5G, en tous cas plus ici. Car ce sont des notions propres à l'Internet **mobile**, et ce qui nous intéresse ici c'est l'Internet **fixe**.

Trois technologies

<p>L'ADSL est une technologie qui permet de faire passer des données numériques par la paire de cuivre d'une ligne téléphonique. Ces données sont transmises et reçues indépendamment du service téléphonique (voix) grâce à un filtre branché sur la prise téléphonique.</p>	 <p>4 paires de cuivre</p>
<p>Le câble coaxial, prévu à l'origine pour relier une télévision à l'antenne "râteau", est également utilisé dans le cadre des connexions à internet pour raccorder le dernier amplificateur du central téléphonique au logement de l'abonné pour les derniers mètres. On parle de la technologie FTTLA (Fiber To The Last Amplificator).</p>	
<p>La fibre optique est un fil de verre ou de plastique transparent qui a pour propriété d'être conducteur de lumière. La fibre optique est utilisée pour la transmission de données à grande vitesse, notamment par les réseaux internet. Quand la fibre est tirée jusqu'à l'abonné, on parle de technologie FTTH (Fiber To The Home).</p>	

Que peut-on attendre de la fibre optique ?

Un peu de terminologie :

- Gb/s ou Mb/s** : Giga (milliard) ou Méga (million) bits par seconde
 - Go ou Mo** : Giga ou Méga octets (caractère, chiffre, signe, ...). 1 octet = 8 bits
 - Descendant** : du serveur internet vers le client
 - Montant** : du client vers le serveur internet
- Exemple** : Avec un débit de 100Mb/s, télécharger une vidéo de 150Mo prendra 12 (150 x8 /100) secondes.

Débits attendus

L'inconvénient majeur de l'usage du fil de cuivre (ADSL ou câble coaxial) réside dans la réduction drastique du débit liée à la **distance** du central téléphonique (là où on a 8Mb/s à 2,7km, on tombe à 2Mb/s à 4,6km).

On mentionne le plus souvent le débit « descendant », mais on peut s'attendre à ce que la fibre optique tende à obtenir une certaine symétrie avec le débit « montant ».

Pour couvrir le maximum de cas possibles, on pourrait dire que la **fibre optique** va permettre de passer de débits **entre 1 et 50 Mb/s** à une fourchette **entre 100 à 500 Mb/s**.

On notera que l'amélioration sera la plus sensible pour des usages intensifs de téléchargement comme par exemple la réception de la télévision.

Déploiement

Au niveau national et départemental

Le déploiement de la fibre optique est l'une des facettes de la mission confiée en 1997 par le parlement à l'**ARCEP** (Autorité de Régulation des Communications Électroniques et des Postes), avec un double objectif majeur : ouvrir à la concurrence le secteur des communications électroniques, afin que de nouveaux opérateurs puissent émerger aux côtés de l'opérateur historique (France Télécom, devenu Orange), et ce, au bénéfice de l'utilisateur final.

La société **Mayenne Fibre**, missionnée par le Conseil départemental de la Mayenne pour la conception, la réalisation, l'exploitation du réseau ainsi que de sa commercialisation auprès des Fournisseurs d'accès à Internet. Elle sous-traite à **Orange** la maîtrise d'œuvre du projet



AMBULANCES
V.S.L.
TAXIS
MINIBUS

02 43 01 40 01

ZA des Coëvrons - 53270 Ste SUZANNE



AIR NATURE
MOTOCULTURE
LM53

VENTES - RÉPARATIONS - LOCATIONS

Tél. 02 43 37 33 02

Carrefour Louvigné/Argentré-53210 LOUVIGNÉ

Maryan LANDAIS : 06 27 22 41 68
airnature@orange.fr
site internet : www.airnature.fr



ZABOU'NETTE
Services

TOUS TRAVAUX D'AIDE À LA PERSONNE



MÉNAGE REPASSAGE REPAS COURSES ADMINISTRATIF SERVICES à la personne

06 74 05 48 15

zabounette53270@gmail.com

Bel n° 429 308 977

Installation de la fibre optique

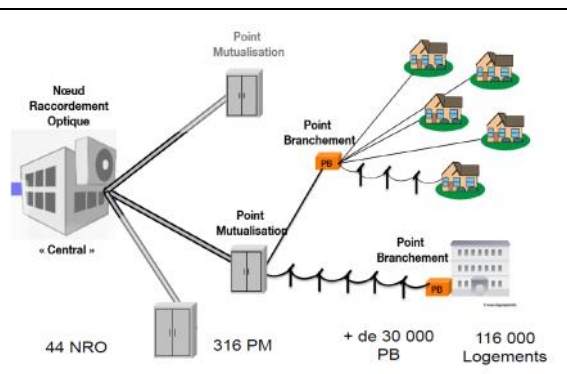
L'architecture globale est illustrée sur ce schéma

Les composants de cette architecture sont :

- des **NRO** (Nœud de Raccordement Optique)
- des **Points de Mutualisation** regroupant ...
- des **Points de Branchement** permettant de raccorder 5 logements

Les chiffres mentionnés au bas de ce schéma concernent le département de la Mayenne.

Bouygues Telecom, Free, Orange et SFR ont signé le contrat usager d'accès aux lignes FTTH de Mayenne Fibre.

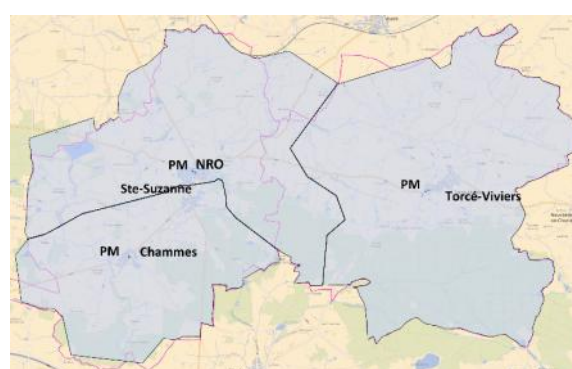


Au niveau de la commune Sainte-Suzanne-et-Chammes

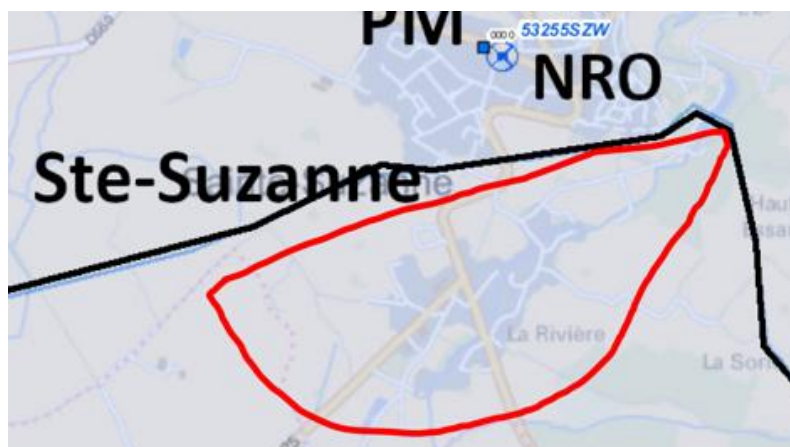
Un Nœud de Raccordement Optique (NRO) à Sainte-Suzanne

Trois Points de Mutualisation (PM) :

15 rue de La Libération	Sainte-Suzanne
31 rue de l'Erve	Chammes
3 rue de Ste-Suzanne	Torcé-Viviers

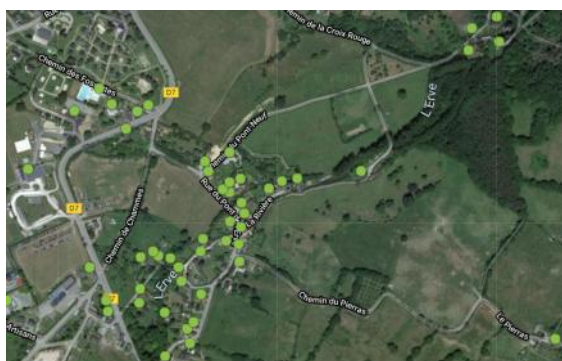


En zoomant cette carte on voit que le secteur de La Rivière à Sainte-Suzanne est relié au PM de Chammes.



Remarque à rapprocher de la liste des seules adresses aujourd'hui éligibles au raccordement à la fibre :

Sainte-Suzanne



et Chammes



La phase finale

L'objectif de cette phase ultime est de raccorder l'installation de l'utilisateur (que nous appellerons le **client**) au point de branchement (**PBO**) qui lui est affecté. Les différentes étapes de cette phase sont alors :

Éligibilité et premier contact entre client et FAI

Le site internet <https://www.mayenne-fibre.fr/carte-aero.php> permet de vérifier l'éligibilité du logement du client. Sur ce site, il est possible de demander à être prévenu dès l'éligibilité. En pratique, l'opérateur (que nous appellerons **FAI**) sollicitera son **client** pour lui proposer une nouvelle offre utilisant la fibre jusqu'à son domicile. Ensuite, un rendez-vous chez le client sera pris pour que le FAI évalue la faisabilité de ce raccordement.

Raccordement proprement dit

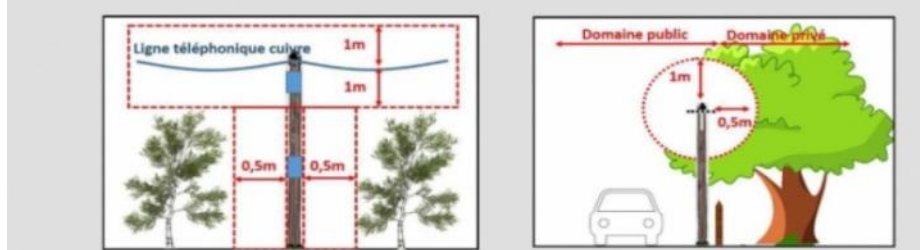
Ce raccordement doit être effectué chez le client mais uniquement par un technicien du FAI.

Le principe général retenu est d'utiliser en priorité les infrastructures pré existantes pour la téléphonie. Il faudra cependant opter pour de nouvelles lignes aériennes si ces infrastructures ne sont pas utilisables pour une raison quelconque (par exemple fils de cuivre souterrains mais en pleine terre). En cas d'impossibilité technique (impossibilité dans le cheminement de la fibre), le technicien peut annuler l'opération et la souscription.

Règles pour l'élagage

Règles non spécifiques de la fibre optiques et maintes fois rappelées (LVC 60).

Chaque plantation du domaine public ou privé doit respecter une distance d'1 m en hauteur et 50 cm en largeur avec les lignes de communication aériennes.



Coût du raccordement

Les règles et les tarifs dépendent de l'opérateur et du support (aérien ou souterrain) de cette boucle finale. Les données ci-dessous sont fournies à titre indicatif.

Opérateur	Raccordement en souterrain	Raccordement en aérien	Tarifs des offres NBox fibre
Orange	Gratuit	149 €	Livebox Fibre à partir de 22,99€/mois
SFR	149 €	299 €	SFR box Fibre à partir de 15€/mois
Free	Gratuit		Freebox Fibre à partir de 19,99€/mois
Bouygues	Gratuit jusqu'à 10m de câble (+50€ tous les 10m)	149 €	Bbox Fibre à partir de 14,99€/mois

Subvention pour l'achat d'un vélo électrique

Pour l'achat d'un vélo à assistance électrique effectué entre le 1er juin 2020 et le 31 mai 2021, la Communauté de communes verse : 30% du prix d'achat TTC, dans la limite d'un montant maximum de 500€ pour tout achat effectué entre le 1er décembre 2020 et le 31 mai 2021.

Une aide possible par foyer fiscal.

Aide versée dans la limite de l'enveloppe dédiée au projet (enveloppe initiale: 39 000€). Au 17/12/20, il reste : 20 400€.

Critères d'éligibilité

Le bénéficiaire doit être une personne physique de plus de 18 ans, il doit avoir sa résidence principale sur le territoire des Coëvrons au moment de l'achat du vélo à assistance électrique (VAE) et au moment du dépôt du formulaire. Il s'engage à ne pas vendre le vélo dans l'année suivant l'octroi de l'aide.

Nous vous invitons à consulter le règlement d'intervention complet de ce dispositif, le formulaire de demande et la liste de vendeurs et réparateurs de VAE, cliquable ou en bas de page.

Contact : Communauté de Communes des Coëvrons

Service Développement local

Mail : developpement-local@coevrons.fr

Marché du 19 décembre

Étant dans l'impossibilité d'organiser son marché de Noël habituel, l'association Médiéville 53, en accord avec la préfecture, a décidé de se joindre aux commerçants du marché hebdomadaire du samedi matin.

Après avoir invité les associations et les commerçants de la commune à venir se joindre à ce marché samedi 19 décembre, par voix de presse ou par le biais du site de la commune, plusieurs associations ont répondu présentes.

Ce marché s'est déroulé dans le respect des règles en vigueur le port du masque était obligatoire dans la zone du marché de même que la vente uniquement de produits à emporter, aucune dégustation ou consommation n'étant permises sur place.

Des barnums ont été installés dès 9h00 par les associations sur la place Ambroise de Loré côté boulangerie et également du côté de "La Cabane".



L'amicale des Sapeurs Pompiers pour la vente de leur calendrier, l'Association Musicale de Sainte-Suzanne pour également la vente de leur calendrier, mais aussi des bouteilles de vin pour financer le 140ième anniversaire qui arrive, le GDON avec ses traditionnelles châtaignes grillées; les FTS qui avec les règles sanitaires n'ont pas pu fabriquer le boudin proposé tous les ans, mais avaient cuisiné en contre partie des rillettes; les 6 heures proposaient du vin rouge chaud dans des gobelets fermés et des cakes "fabrication maison"; Médiéville 53 proposait différentes céramiques, des cartes postales, et autres objets.

En fin de la matinée les musiciens nous ont joué des morceaux de circonstance, ce qui a animé ce petit marché hebdomadaire du samedi.

Les commerçants habituels du marché du samedi matin qui, devant l'ambiance de notre manifestation, demandaient si les musiciens ne pouvaient pas venir tous les samedis.

Vers 13h30, après avoir passé la matinée sous un soleil inattendu, les barnums ont été démontés et rangés.

Le bilan est plus que positif, sur le plan associatif, les bénévoles contents de se retrouver enfin, même si le résultat financier n'est pas au rendez-vous, l'important étant d'être présents, disaient-ils. Le but premier de ce "marché de Noël" était d'apporter un peu d'animation à notre commune qui en a été privée tout au long de cette année.

Cette petite manifestation a généré un petit plus pour les commerçants habituels.

Nous avons réussi, en cette fin d'année, à organiser une animation qui a permis d'oublier la morosité de cette année 2020.



Espérons que le marché 2021 se déroulera normalement, la chorale MADIBA, qui devait venir cette année, a déjà réservé la date de l'année prochaine.

Très bonne année 2021



Résidence de l'Aiguison
Allée Louis-Morteveille

*Mise en location des logements seniors
par Mayenne Habitat dès début 2021*



6 logements type T2, plain-pied :

Chaque logement a une cuisine ouverte sur séjour, 1 chambre, une SDB avec douche à l'italienne, un cellier, une terrasse (15,50 m²) et un jardin (environ 20 m²)

Chauffage pompe à chaleur (radiateurs)

Eau chaude sanitaire : pompe à chaleur

Loyer mensuel entre 344,71 € et 370,28 € (charges incluses : entretien appareil chauffage, VMC et taxe d'ordures ménagères)

2 logements type T3, plain-pied :

Chaque logement a une cuisine ouverte sur séjour, 2 chambres, une SDB avec douche à l'italienne, un cellier, un garage (21,09 m²), une terrasse (19,54 m²) et un jardin (13,50 m²)

Chauffage pompe à chaleur (radiateurs)

Eau chaude sanitaire : pompe à chaleur

Loyer mensuel de 502,65 € (charges incluses : entretien appareil chauffage, VMC et taxe d'ordures ménagères)

Si vous êtes intéressé, vous devez obligatoirement déposer un dossier « Demande de logement social » (cerfa 14069*02) auprès de Mayenne Habitat accompagné des pièces demandées lors de la constitution du dossier :

- copie recto verso de vos pièces d'identité (carte d'identité nationale, passeport, ou titre de séjour en cours de validité)
- copie de la carte vitale (15 chiffres du N° de sécurité sociale)
- copie recto verso de vos 2 derniers avis d'imposition
- copie des justificatifs de ressources (3 derniers bulletins de salaire, attestation Pôle Emploi, Caf, ...)
- copie de la dernière quittance de loyer ou attestation des loyers à jour – ou attestation d'hébergement
- Livret de famille [si personne (s) à charge]

Vous pouvez envoyer votre dossier par courrier à :

MAYENNE HABITAT

10 rue Auguste Beuneux

CS 62039

53020 LAVAL Cedex 9

Ou directement numériser les documents dans leur dossier de demande de logement si vous optez pour la saisie informatique sur

www.mayenne-habitat.fr

La CAL (Commission d'Attribution des Logements) se réunit mensuellement pour étudier les demandes formulées.

Les services administratifs de la mairie se tiennent à votre entière disposition pour tout renseignement complémentaire.