



# La Voix du Conseil

Bulletin municipal de la Commune de Sainte-Suzanne  
1, Place Hubert II de Beaumont 53270 Sainte-Suzanne  
Tel: 02 43 01 40 10 mël: contact@ste-suzanne.com

Septembre 2012 n° 51

## Journée des peintres



Suite page 2

## Souvenirs... souvenirs



Suite page 8

## Le PLU

La commune de Sainte-Suzanne par délibération du Conseil Municipal vient d'engager la révision de son Plan d'Occupation des Sols (POS) en vue d'une transformation en Plan Local d'Urbanisme (PLU).

Suite page 9

## Concours photos



Suite page 3

## Voyage du fil d'argent



Suite page 8

## Feu d'artifice



Suite page 5

## Murs du jardin médiéval



Suite page 11



## Les Nuits de la Mayenne



Suite pages 6 et 7

## Rénovation salle des fêtes



Suite page 10





## Journée des peintres et concours photos

Le concours des peintres dans la rue 2012 a rassemblé 58 concurrents répartis en quatre catégories distinctes : 23 « amateurs », 19 « confirmés », 11 enfants (jusqu'à 13 ans), 5 jeunes (de 13 à 18 ans). Côté photo, 26 photographes ont participé en présentant 53 clichés au public. Au total donc, 84 participants pour l'édition 2012.

### Concours de peinture :



1er prix « Petites Cités de Caractère », attribué par le jury de professionnels : Myriam Rolland



2ème prix « Public » : Serge Saillant



3ème prix « Municipalité » : Jacques Gobin



4ème prix « Association » : Olivier Lemesle



5ème prix « Encouragement, Prix Evelyne Crespeau » : Émilie Deletang



Prix « jeunesse » (13/18 ans) : Paul Ruault



Prix « enfance » (jusqu'à 13 ans) : Thaïs Rommel



## Concours photos :

1er prix, attribué par le jury : Florence Cartier (photo n°12)

2ème prix : Laurence Lepriol (photo n°48)

3ème prix : Dominique Ferrand(photo n°4)

4ème prix : Christine Vernay (photo n°24)

5ème prix : Mélanie Renard (photo n°21)

Prix jeunesse : Marie Poirier (photo n°39)



Les amoureux 4



Soleil couchant 24



Blanche neige à Sainte-Suzanne 12



Au plus près des chevaux 21



Le peintre 39

**L'ENTREPÔT 53**  
 SARL AEG RCS LAVAL 529 871 725  
 3, place des charrières  
 53270 SAINTÉ-SUZANNE

*Ouvert les samedis et dimanches*

Vente sur palettes  
 arrivage permanent de lots  
 Destockage, fin de série ...

**Tél : 02.43.01.46.20**



Enfin l'été 48



### Festiv'alljazz

Monsieur Christian Genest, concepteur d'un projet de festival de Jazz « *festiv'alljazz* » nous a informé le 1<sup>er</sup> août qu'à son regret, il a dû renoncer, faute de pré-réservations suffisantes, à l'organisation de cette manifestation.

Ce festival de jazz qu'il avait prévu à Sainte-Suzanne les 7, 8 et 9 septembre est donc annulé.

### Bibliothèque Christiane Ligot

La bibliothèque a connu une période estivale très intense, malgré le nombre de jours d'ouverture limité. Les lecteurs sont venus très nombreux, ce qui était encourageant pour les bénévoles qui ont assuré les permanences.

A la rentrée des nouveautés vous attendent :

Romans, bandes dessinées, documentaires et revues aussi bien pour les petits que les grands.

Rappel horaires des permanences : le mercredi de 11h à 12h30 et de 17h à 18h30, le samedi de 11h à 12h30.

### Amicale des A.F.N.

Le concours de boules initialement prévu le 14 juillet dernier a dû être annulé à cause des conditions atmosphériques.

Il est reporté le dimanche 16.09.2012 à 14 heures sur les terrains de sports de la salle Maxime Létard.

1<sup>er</sup> prix en espèces, nombreux autres lots. Inscriptions à partir de 13h30. Tarif : 5€ par personne.

### Compagnie d'arc de la Charnie

La Compagnie d'arc de la Charnie reprendra son activité à la rentrée de septembre pour la saison 2012/2013 chaque mercredi de 20h à 22h à la salle socioculturelle Maxime Létard.

Bienvenue à ceux qui désirent tirer à l'arc, étant entendu que des arcs sont à la disposition des futurs archers.

Contacts : Jean-Pierre Rezé – Évron – Tél : 02 43 01 64 79

Monique Cocain – Sainte-Suzanne – Tél : 02 43 01 46 56



### SVET des Coëvrons

Pour information, nous vous signalons que des personnes malveillantes font du démarchage au domicile des particuliers sous couvert de changer les bacs à ordures ménagères, moyennant finances.

En aucun cas, le SVET des Coëvrons n'a missionné qui que ce soit pour échanger les bacs et encore moins moyennant finances.

C'est une personne âgée d'Évron qui a signalé ce fait au SVET. La gendarmerie d'Évron a été alertée.

### Le Vice-Président du SVET

*Michel Soto*

**NB : Les habitants de Sainte-Suzanne bénéficiant de conteneurs collectifs semi-enterrés ou enterrés, ne disposent donc pas de bacs à ordures individuels (qui ne sont fournis par le SVET qu'aux communes des Coëvrons non encore pourvues de conteneurs semi-enterrés). Néanmoins soyez vigilants.**

## FTS - Tournoi de pétanque

Le mercredi 15 août, les Francs-Tireurs suzannais ont organisé un tournoi de pétanque qui a rassemblé 26 équipes en doublettes.

Dans le tournoi principal, l'équipe composée de Jean-Claude Caballero et d'Édouard Breux est éliminée en demi-finale.

Dans le tournoi complémentaire, l'équipe composée de Claude et Monique Jeanne est vainqueur de la finale.

Félicitations à ces deux équipes.

## La « Morris Dance » le samedi 11 août à 15h Place Hubert II



6 danseurs et 2 musiciens ont présenté un spectacle de danses folkloriques anglaises Place Hubert II : les « Morris dances ». Amusant, drôle, insolite.





## Feu d'artifice

Le feu d'artifice prévu initialement le vendredi 13 juillet a dû être reporté à cause des conditions météo désastreuses. Il a été tiré le samedi 11 août dernier à l'issue du spectacle de Gilles Raab au château.



## Vide grenier

**ROUSSEAU AUTOMOBILES SARL**  
RÉPARATEUR AGRÉÉ PEUGEOT

Véhicules Neufs • Occasions toutes marques • Stock permanent  
Location sans chauffeur

ZI des Nochetières - Route de Mayenne  
53600 ÉVRON  
tél. 02 43 01 36 74 - fax. 02 43 37 28 32



56 exposants, professionnels, particuliers, brocanteurs, artisans se sont retrouvés, dimanche 12 août au cœur de la cité médiévale ; leur motivation : vendre le maximum d'objets parfois très insolites.

Le beau temps étant de la partie, les visiteurs sont venus en grand nombre flâner dans les rues de la Cité.

Ce vide-grenier, organisé par Médiéville53, a satisfait les commerçants locaux qui ont profité de cette animation.



## Les Nuits de la Mayenne

Cette année, le 39<sup>ème</sup> festival des Nuits de la Mayenne a présenté, du 16 juillet au 9 août, 13 spectacles sur 13 sites différents ; quatre de ces spectacles ont été présentés à Sainte-Suzanne.

### Dimanche 5 août : Macadam piano



À partir de 17 heures, Jean-Louis Cortès a offert aux promeneurs une très agréable déambulation dans les rues de la Cité. Le pianiste à moteur improvise au gré des rues, des rencontres et des sourires pour le plaisir des petits et des grands. Le principe de son « *macadam piano* » : un concert mobile, grâce à un piano à queue sur roues. À l'aide de ses pédales, il avance, recule, virevolte, au rythme des mélodies qu'il interprète jusqu'à entraîner les spectateurs dans une balade en musique sur les rues pavées. L'ancien pianiste d'Hubert-Félix Thiéfaine interprète des chansons de Nougaro, Brassens...

À partir de 18 heures, Jean-Louis Cortès, accompagné de la violoniste Jeanne Cortès ont interprété, dans le parc de la Butte Verte, de grands airs classiques extraits des œuvres de Beethoven, Mozart, Schubert...



### Lundi 6 août : Une amitié passionnée

Pour le second spectacle à Sainte-Suzanne, Sicky Darbion, directrice artistique du festival a proposé une création intitulée « *Une amitié passionnée* » où théâtre et musique sont intimement liés.

Le chœur de chambre du Maine et Harmonia 53 ont interprété des extraits musicaux de l'œuvre de Brahms. Les séquences théâtrales ont été interprétées par Michel Le Royer (dans le rôle de Johannes Brahms) et Brigitte Damiens (dans le rôle de Clara Schumann).

### Mercredi 8 août : René de Obaldia

Soirée René de Obaldia : « *Obaldia sur scène* » suivi de « *au bal d'Obaldia* »

Deux spectacles où René de Obaldia, l'un des maîtres du théâtre contemporain, se raconte. À notre connaissance, c'est la première fois qu'un Membre de l'Académie Française intervenait à Sainte-Suzanne.

Après avoir lu des extraits de ses livres et fait sourire le public des incongruités de l'existence, l'artiste l'a invité à musarder dans l'univers bariolé du poète sous la houlette d'un comédien caméléon.

### Jeudi 9 août : le mariage de Figaro

C'est dans la cour du château que le rideau du 39<sup>ème</sup> festival des Nuits de la Mayenne est tombé. C'est devant près de 700 spectateurs émerveillés que la troupe « *comédiens et Compagnie* » a offert au public un spectacle complet, émouvant et drôle. Jean Hervé Appéré, le metteur en scène, a su associer la célèbre pièce de Beaumarchais « *le mariage de Figaro* » à une adaptation musicale « *des noces de Figaro* » de Mozart.







Entrée libre

# Fête des VIEUX PAPIERS et OUTILS anciens

Livres - Cartes postales - Images - Plans - Manuscrits  
Outils et ustensiles de la vie quotidienne...  
Animation - Vente

**Dimanche 7 octobre**  
à la rivière - 10h-18h - Sainte-Suzanne (53)

Renseignements : 02 99 78 31 80  
larivieregourmande@hotmail.fr  
Parking à proximité (salle socio culturelle)

Organisé par  
**Médié Ville**

Le public a réservé à cette troupe de chanteurs-acteurs, déjà appréciée en 2010 dans la « flûte enchantée », une ovation méritée. Après le spectacle, un pot amical, offert par la commune pour clôturer cette 39<sup>ème</sup> édition des « Nuits de la Mayenne », a réuni responsables, techniciens, comédiens et bénévoles, qui aident régulièrement au montage et au démontage des gradins et barnums (et sans lesquels ces spectacles ne pourraient avoir lieu chez nous). Rendez-vous en 2013 pour la 40<sup>ème</sup> édition !

**Hôtel Beauséjour**  
Bar-Restaurant  
Stéphane HUCHET  
4-6 rue de la Libération  
53270 Sainte-Suzanne  
Tel.: 02 43 01 40 31  
Fax: 02 43 01 46 21

Auto, habitation, santé  
Épargne long terme  
Assurances professionnelles

**AVIVA**

**Carol-Marie GOUTELLE** N°ORIAS 07009383  
Agent général  
7, place de la Basilique - 53600 EVRON  
02 43 01 92 87  
goutelle-carol-marie@aviva-assurances.com



### **Pâques 1988**

Cette année-là, le parc du château communal est ouvert à la visite libre en continu ; de plus, profitant de l'absence d'un guide officiel le dimanche, je m'improvise guide bénévole du château et de la Cité.

Malgré mes 12 ans, ma connaissance de l'histoire de la forteresse commence au mur vitrifié jusqu'au passage du général De Gaulle en passant par Guillaume le Conquérant et Fouquet de la Varenne, le tout émaillé d'anecdotes et de petites histoires apprises par ma famille ô combien suzannaise !

Ce dimanche de Pâques, je croise entre la sortie de la messe et le déjeuner familial un cycliste sur le parking de l'ancien lavoir qui me demande ce qu'il pouvait visiter dans la vieille ville. Aussitôt dit, aussitôt partis pour plus d'une heure de visite commentée : tour de Poterne, grenier à sel, tour d'orientation, église, donjon et château. Ce monsieur m'apprend qu'il est Chartiste, ancien directeur de l'Architecture, ancien directeur de la Marine marchande et alors président des autoroutes du Sud de la France. Il s'étonne de mon savoir historique et m'encourage à persévérer. J'ai gardé une correspondance régulière avec Michel Denieul et très rapidement, dans un courrier de juin 1988, il m'apprend avoir fait verser au titre du mécénat une somme de 50 000 Francs à la commune pour l'organisation des prochaines fêtes médiévales.

Par contre, je suis arrivé très en retard pour le déjeuner Pascal mais avec plein de choses à raconter.

### **Juillet 1988**

Pendant les fêtes médiévales, je déambule costumé en page dans les ruelles de la Cité. Le dimanche matin, mon père me dit avoir reconnu Bernard Lavalette, chansonnier, comédien et acteur en plein tournage en Mayenne de « *Cinq jours en juin* » de Michel Legrand. Je ne tarde pas à le croiser et à lui proposer une visite personnalisée de Sainte-Suzanne. Il passera la journée avec moi, ébloui par la beauté de notre ville et l'énergie de ses habitants pour la mettre en valeur. Nous nous échangeons toujours les vœux et je garde à Sainte-Suzanne cette photo prise dans la cour de la maison.

« *Souvenirs de mes 12 ans à Sainte-Suzanne* »  
**Vincent Houllière**



## Voyage du fil d'argent

Le 24 juillet dernier, un autocar de la STAO conduisait les adhérents du Fil d'Argent à la découverte de la presqu'île de Rhuis (56). Après avoir été accueillis à la Maison du Tourisme du Pays de Rhuis pour un excellent petit déjeuner, nous sommes partis en autocar découvrir les principales richesses et les beautés de la presqu'île de Rhuis : balade sur les bords du Golfe du Morbihan à travers les petits villages traditionnels, la route de l'huître, les manoirs et châteaux privés, moulin à marée, mégalithe... jusqu'à Port Navalo. Une petite escale au Port du Crouesty pour flâner sur les quais du port de plaisance en eaux profondes le plus important de Bretagne. La promenade s'est poursuivie par le côté océan : Saint-Gildas de Rhuis avec ses plages et ses falaises.

Après le déjeuner à Marzan, nous avons embarqué, au départ d'Arzal, pour une promenade croisière sur la Vilaine à la découverte de la rivière des Ducs de Bretagne : un site naturel et protégé sur un plan d'eau calme et abrité, aux rives abruptes et boisées. 42kms de balade sur la Vilaine jusqu'à la Roche-Bernard et retour à Arzal.

Une journée de détente fort agréable et de plus très ensoleillée.

**Que la Bretagne est belle !**

**Bernadette Caballero**

**Présidente de l'Amicale du Fil d'Argent**





La commune de Sainte-Suzanne par délibération du Conseil Municipal vient d'engager la révision de son Plan d'Occupation des Sols (POS) en vue d'une transformation en Plan Local d'Urbanisme (PLU). Ce nouveau document d'urbanisme permettra de planifier et d'organiser pour les 10 prochaines années les politiques publiques de préservation et de développement de la commune.

Cette révision du POS en PLU s'inscrit désormais dans un cadre réglementaire rénové, avec la publication de textes votés en juillet 2010 : les lois Engagement National pour l'Environnement (ENE) portant Grenelle de l'environnement ainsi que la loi de Modernisation de l'Agriculture et de la Pêche (LMAP), toutes deux votées en juillet 2010. Celles-ci prônent une gestion économe de l'espace et une consommation plus vertueuse des espaces agricoles et naturels pour les générations futures.

## Qu'est ce qu'un PLU ?

Le PLU est un document d'urbanisme élaboré à l'échelle communale. Il définit la constructibilité des sols. Il permet de planifier le développement des constructions, de préciser les modes d'aménagement des nouveaux quartiers, de protéger les espaces naturels et agricoles et il définit des règles pour les constructions (implantation, aspect extérieur, hauteurs, densité, etc.).

Durant toute la phase de confection du PLU, vous serez invités à participer à des exposés et des échanges par le biais de différents supports de concertation (exposition, registre, réunions publiques, etc.). Une réunion publique de présentation du diagnostic territorial et de la procédure PLU sera organisée à la fin du 2<sup>nd</sup> semestre 2012. Une date précise sera retenue au cours de ces prochaines semaines.

N'oubliez pas qu'un registre de doléances se tient à votre disposition en mairie, aux heures d'ouverture durant toute la durée d'élaboration du PLU. Un bilan de la concertation sera effectué par le Conseil Municipal.

La réalisation du document d'urbanisme a été confiée au bureau d'études ARCHITOUR basé au Mans.

## Calendrier

Deux années seront nécessaires à la réalisation du PLU. Ce délai minimum intègre une phase administrative incompressible. C'est le temps imparti pour aboutir à l'émergence d'un projet partagé et accepté.

La réalisation du PLU se fera suivant plusieurs étapes :

- Diagnostic territorial
- Projet d'Aménagement et de Développement Durables
- Règlement, plans graphiques et orientations d'aménagement et de programmation
- Arrêt de projet et consultation des Personnes Publiques Associées et consultées
- Enquête publique
- Approbation

## Ouverture d'un accueil de loisirs pour les 3/12 ans

### **Ouverture d'un accueil de loisirs pour les 3/12 ans**

Tous les mercredis à partir du 5 septembre 2012 :

**A l'école publique de Sainte-Suzanne et au Pôle enfance de Vaiges**

Communauté de Communes d'Erve et Charnie

*Maison de Pays*

1 bis, rue Jean de Bueil

53270 SAINTE SUZANNE

Tel : 02.43.01.44.27

Fax : 02.43.01.42.12

mèl : [contact@erve-charnie.fr](mailto:contact@erve-charnie.fr)



**COMMUNAUTE DE COMMUNES  
D'ERVE ET CHARNIE**

*Yann et Nathalie*

*Le rendez-vous des senteurs  
des cosmétiques et de la déco*

*Senteurs et Charme d'Antan*  
5, rue Henri IV

53270 SAINTE-SUZANNE  
Tél : 06.98.99.65.12

**"PÉCHÉ DE GOURMANDISE"**  
LE BISTROT

30 rue Jeanne d'Arc de Beaumont  
53270 SAINTE-SUZANNE

**Convivialité autour d'un verre**  
Dégustation de produits du terroir

Restauration  
Tartinerie  
Salon de thé/Glacier

**RÉSERVATION : 06 25 45 66 39**

**AMBULANCES / V.S.L. / TAXIS / MINIBUS**

**LAMY**

**Z.A. DES COËVRONS - 53270 SAINTE SUZANNE**

**02.4301.4001**



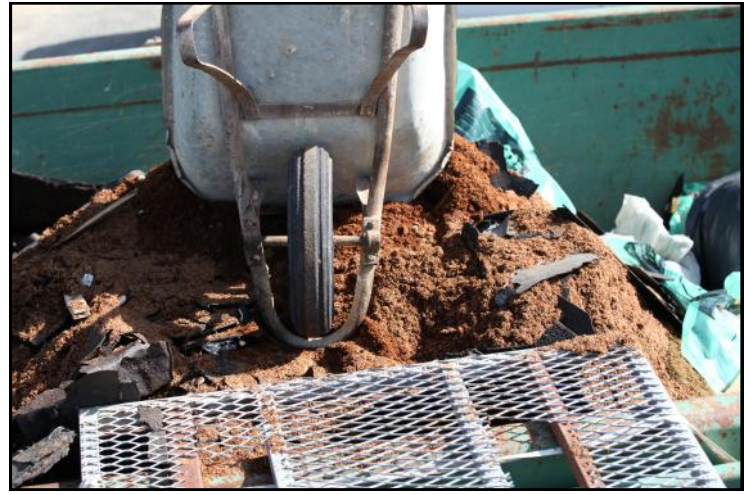
## Travaux au Grand Moulin



La rénovation de la salle des fêtes est en cours. Outre la toiture et les murs extérieurs, quelques travaux sont prévus à l'intérieur de la salle (scène, cuisine, baies vitrées...)  
L'essentiel de ces travaux sera terminé début septembre.



Une partie importante des panneaux bois était entièrement pourrie en particulier côté cuisine et sanitaires.





# Murs du jardin médiéval





## Les Animations De Septembre

### **Vendredi 7 septembre et samedi 8 septembre**

Toute la journée : Salle Maxime Létard – Congrès Régional des sapeurs Pompiers – SDIS – Amicale des Sapeurs Pompiers

### **Dimanche 9 septembre**

8h : Salle Maxime Létard – Randonnée VTT « Le Roc Suzannais » - CA Évron VTT

15h : La Ferté Clairbois – spectacle médiéval : « Sire Gilbert et son varlet Hoël »- Spectacle & Chevalerie

### **Mercredi 12 septembre**

11h et 15h : CIAP – Les enfants du patrimoine (à 11h : 5/7 ans, à 15h : 8/12 ans) - CIAP

13h30 : parking de la Croix Couverte – randonnée pédestre à Bais – 10km – FTSuzannais

### **Vendredi 14 septembre**

« L'assiette gourmande en musique » « Le Bistrot » Place Hubert II à partir de 19h sur réservation au 06 25 45 66 39

### **Samedi 15 septembre**

De 10h à 19h : Journées européennes du Patrimoine – visites (entrée libre) – CIAP, Commune, AASS

19h30 : La Ferté Clairbois, salle des Lions – Repas à thème « l'Espagne » - Spectacle & Chevalerie

### **Dimanche 16 septembre**

De 10h à 19h : Journées européennes du Patrimoine – visites (entrée libre) – CIAP, Commune, Autres Associations Suzannaises

14h : terrain des sports – concours de boules hommes/femmes – Amicale des A.F.N.

15h : La Ferté Clairbois – spectacle médiéval : « Sire Gilbert et son varlet Hoël »- Spectacle & Chevalerie

15h : CIAP – Concert « Musique viennoise : flûtes, cors, trompette, violons et soprano » - CIAP, Musiques pour tous

### **Dimanche 23 septembre**

15h : La Ferté Clairbois – spectacle médiéval : « Sire Gilbert et son varlet Hoël »- Spectacle & Chevalerie

### **Mercredi 26 septembre**

10h : parking de la Croix Couverte - Randonnée pique nique à Fresnay-Sur-Sarthe - FTS

### **Samedi 29 septembre**

De 14h à 18h : CIAP – Stage d'initiation à la taille de pierre (sur inscription) - CIAP

### **Dimanche 30 septembre**

De 14h à 18h : CIAP – Stage d'initiation à la taille de pierre (sur inscription) - CIAP

15h : La Ferté Clairbois – spectacle médiéval : « Sire Gilbert et son varlet Hoël »- Spectacle & Chevalerie

18h30 : Musée – Fermeture de l'exposition « Les Vikings » - Les Amis de Sainte-Suzanne

### **Dimanche 7 octobre**

De 10h à 18h : « Fête des Vieux Papiers et Outils Anciens » - quartier de la Rivière – Médiéville53



## Sont ouverts tout le mois

**CIAP / Château/Donjon/Bergerie** – Horaires et périodes d'ouverture :

Du 1<sup>er</sup> septembre au 30 juin, tous les jours de 9h45 à 12h30 et de 13h30 à 17h15.

Les week-ends de septembre, de 10h à 13h et de 14h à 19h.

Gratuit le premier dimanche du mois.

### **Musée de l'Auditoire**

En septembre, ouvert tous les samedis et les dimanches de 14h30 à 18h30.

Promenade des moulins : RV à 14h45 devant le Musée de l'auditoire le 1<sup>er</sup> dimanche de chaque mois.

### **Musée du jouet**

Jusqu'au 15 septembre, ouvert tous les jours (sauf le lundi) de 10h à 12h et de 14h30 à 18h30.

Du 16 septembre au 31 octobre, ouvert tous les samedis et les dimanches de 14h30 à 18h30.

Demi-tarif le premier dimanche du mois.

### **La Ferté Clairbois – Domaine du Chevalier**

(Association Spectacle & Chevalerie)

Tous les dimanches à partir de 12h30 : restauration médiévale (sur réservation)

Toute l'année sur réservation.

Renseignements :

Centre Médiéval et Culturel du Maine,

La Ferté Clairbois – DoMaine du chevalier, 53270 Sainte-Suzanne

Tél : 02 43 01 42 15

Fax : 02 43 01 45 31

E-mail : [gillesraab@ferteclairbois.com](mailto:gillesraab@ferteclairbois.com)

Site internet : <http://www.ferteclairbois.com>

